

Dell Vostro V131 Brukerveiledning

Forskriftsmessig modell P18S
Forskriftmessig type P18S001



Merknader, forholdsregler og advarsler



MERK: En MERKNAD angir viktig informasjon som hjelper deg med å bruke datamaskinen bedre.



FORSIKTIG: En FORHOLDSREGEL angir potensiell fare for maskinvaren eller tap av data hvis du ikke følger instruksjonene.



ADVARSEL: En ADVARSEL angir potensiell fare for skade på eiendom, personskade eller død.

Informasjonen i dette dokumentet kan endres uten varsel.

© 2011 Dell Inc. Med enerett.

Reproduksjon av dette materialet i enhver form er strengt forbudt uten skriftlig tillatelse fra Dell Inc.

Varemerker brukt i denne teksten: Dell™, DELL-logoen, Dell Precision™, Precision ON™, ExpressCharge™, Latitude™, Latitude ON™, OptiPlex™, Vostro™ og Wi-Fi Catcher™ er varemerker tilhørende Dell Inc. Intel®, Pentium®, Xeon®, Core™, Atom™, Centrino® og Celeron® er registrerte varemerker eller varemerker tilhørende Intel Corporation i USA og andre land. AMD® er et registrert varemerke og AMD Opteron™, AMD Phenom™, AMD Sempron™, AMD Athlon™, ATI Radeon™ og ATI FirePro™ er varemerker tilhørende Advanced Micro Devices, Inc. Microsoft®, Windows®, MS-DOS®, Windows Vista®, Windows Vista startknapp og Office Outlook® er enten varemerker eller registrerte varemerker tilhørende Microsoft Corporation i USA og/eller andre land. Blu-ray Disc™ er et varemerke eid av Blu-ray Disc Association (BDA) og lisensieres for bruk på plater og spillere. Bluetooth®-ordmerket er et registrert varemerke og eies av Bluetooth® SIG, Inc. og all bruk av et slikt merke av Dell Inc. er under lisens. Wi-Fi® er et registrert varemerke tilhørende Wireless Ethernet Compatibility Alliance, Inc.

Andre varemerker og varenavn kan være brukt i dette dokumentet som henvisninger enten til institusjonene som innehar rettighetene til merkene og navnene eller til produktene deres. Dell Inc. fraskriver seg enhver eiendomsinteresse i andre varemerker og varenavn enn sine egne.

Innholdsfortegnelse

Merknader, forholdsregler og advarsler.....	2
Kapittel 1: Arbeide inne i datamaskinen.....	7
Gjør følgende før du foretar arbeid inne i datamaskinen:.....	7
Anbefalte verktøy.....	8
Slå av datamaskinen.....	9
Etter at du har arbeidet inne i datamaskinen.....	9
Kapittel 2: Fjerne SD-kortet (Secure Digital).....	11
Sette inn SD-kortet (Secure Digital).....	11
Kapittel 3: Fjerne batteriet.....	13
Sette inn batteriet.....	14
Kapittel 4: Ta ut SIM-kortet (Subscriber Identity Module).....	15
Sette inn SIM-kortet (Subscriber Identity Module).....	16
Kapittel 5: Demontere tastaturet.....	17
Montere tastaturet.....	18
Kapittel 6: Ta av bunndekselet.....	19
Sette på bunndekselet.....	20
Kapittel 7: Ta ut minnet.....	21
Sette inn minnet.....	22
Kapittel 8: Ta ut harddisken.....	23
Sette inn harddisken.....	24

Kapittel 9: Fjerne håndleddsstøtten.....	25
Sette på håndleddsstøtten.....	26
Kapittel 10: Fjerne kortet for trådløst lokalt nett (WLAN).....	29
Montere kortet for trådløst globalt nettverk (WLAN).....	30
Kapittel 11: Ta ut kortet for trådløst fjernnettverk (WWAN-kortet).....	31
Sette inn WWAN-kortet (Wireless Wide Area Network).....	32
Kapittel 12: Ta av skjermenheten.....	33
Sette på skjermenheten.....	35
Kapittel 13: Ta av skjermrammen.....	37
Montere skjermrammen.....	38
Kapittel 14: Ta av skjermpanelet.....	39
Sette på skjermpanelet.....	41
Kapittel 15: Fjerne kameraet.....	43
Sette på kameraet.....	44
Kapittel 16: Demontere skjermhengslene.....	45
Montere skjermhengslene.....	47
Kapittel 17: Fjerne kjøleviften.....	49
Montere kjøleviften.....	50
Kapittel 18: Ta ut hovedkortet.....	51
Sette inn hovedkortet.....	53
Kapittel 19: Ta ut klokkebatteriet.....	55
Sette inn klokkebatteriet.....	56
Kapittel 20: Demontere varmeavlederen.....	57
Montere varmeavlederen.....	59

Kapittel 21: Ta ut HDMI-kortet.....	61
Montere HDMI-kortet (High-Definition Multimedia Interface).....	62
Kapittel 22: Fjerne høyttalerne.....	63
Montere høyttalerne.....	64
Kapittel 23: Demontere I/U-kortet (inn/ut).....	65
Montere inn- og utgangskortet (I/U-kortet).....	66
Kapittel 24: Demontere strømkontakten.....	67
Montere strømkontakten.....	69
Kapittel 25: Demontere LVDS-kabelen.....	71
Montere LVDS-kabelen (Low-Voltage Differential Signalling).....	72
Kapittel 26: Systemoppsett.....	73
Oversikt over systemoppsettet.....	73
Starte systemoppsettet.....	73
Skjermbildene til Systemoppsettet.....	73
Menyalternativer i systemkonfigurasjonen.....	75
Kapittel 27: Diagnostikk.....	79
Enhetsstatuslamper.....	79
LED-status.....	79
Diagnostiske pipekoder.....	80
Tastaturets statuslamper.....	82
Kapittel 28: Tekniske spesifikasjoner.....	83
Kapittel 29: Kontakte Dell.....	89
kontakte Dell.....	89

Arbeide inne i datamaskinen

1

Gjør følgende før du foretar arbeid inne i datamaskinen:

Følg disse sikkerhetsreglene for å beskytte datamaskinen mot mulig skade og bidra til din egen sikkerhet. Hvis ikke annet er anmerket, forutsetter hver av prosedyrene i dette dokumentet følgende:

- Du har utført trinnene i Arbeide på datamaskinen.
- Du har lest sikkerhetsanvisningene som fulgte med datamaskinen.
- En komponent kan byttes ut eller--hvis enheten er kjøpt separat--settes inn ved å utføre trinnene for demontering av komponenten i motsatt rekkefølge.



ADVARSEL: Før du arbeider inne i datamaskinen må du lese sikkerhetsanvisningene som fulgte med datamaskinen. Se mer informasjon om gode arbeidsvaner på hjemmesiden for overholdelse av forskrifter på www.dell.com/regulatory_compliance.



FORSIKTIG: Mange reparasjoner kan bare utføres av en autorisert servicetekniker. Du bør bare utføre feilsøking og enkle reparasjoner som tillates i produktdokumentasjonen eller angis på Internett eller av telefonservice- og støtteamet. Skader som oppstår på grunn av reparasjoner som ikke er autorisert av Dell, dekkes ikke av garantien. Les og følg sikkerhetsanvisningene som følger med produktet.



FORSIKTIG: Unngå elektrostatisk utlading. Forbind deg selv til jord med en jordingsstropp rundt håndleddet eller ved å berøre en umalt metallflate med jevn mellomrom, for eksempel en kontakt på baksiden av datamaskinen.



FORSIKTIG: Vær forsiktig når du håndterer komponenter og kort. Ikke berør komponentene eller kontaktene på et kort. Hold kortene i kantene eller i festebraketten i metall. Komponenter som f.eks. prosessoren, må holdes i kantene, ikke pinnene.



FORSIKTIG: Når du kobler fra en kabel, må du trekke i kontakten eller uttrekkstappen, ikke i selve kabelen. Enkelte kabler har kontakter med sperretapper. Hvis du kobler fra denne typen kabel, må du presse inn sperretappene før du kobler fra kabelen. Når du trekker kontakter fra hverandre, må du trekke dem rett og jevnt ut for å unngå å bøye kontaktpinnene. Når du skal koble til en kabel, må du først kontrollere at begge kontaktene er riktig orientert og innrettet.



MERK: Fargen på datamaskinen og enkelte komponenter kan se annerledes ut enn i dette dokumentet.

For å unngå å skade datamaskinen må du utføre trinnene nedenfor før du begynner å arbeide inne i datamaskinen.

1. Pass på at arbeidsunderlaget er plant og rent, slik at du unngår riper i datamaskindekselet.
2. Slå av datamaskinen (se *Slå av datamaskinen*).
3. Hvis datamaskinen er koblet til en forankringsenhet, for eksempel mediebasen eller batterimodulen, kobler du dette fra.



FORSIKTIG: Når du skal koble fra en nettverkskabel, må du først koble kablen fra datamaskinen og deretter fra nettverksenheten.

4. Koble alle nettverkskabler fra datamaskinen.
5. Koble datamaskinen og alt tilkoblet utstyr fra strømuttakene.
6. Lukk skjermen og snu datamaskinen opp-ned på et plant arbeidsunderlag.



MERK: For å unngå skade på hovedkortet må du ta ut hovedbatteriet før du reparerer datamaskinen.

7. Ta ut hovedbatteriet.
8. Snu datamaskinen opp-ned.
9. Åpne skjermen.
10. Trykk på strømknappen for å jorde hovedkortet.



FORSIKTIG: For å unngå elektriske støt må du alltid koble maskinen fra stikkkontakten før du åpner dekselet.



FORSIKTIG: Før du berører noe inne i datamaskinen bør du jorde deg selv ved å berøre en ulakkert metallflate, f.eks metallet på baksiden av datamaskinen. Mens du arbeider bør du ved jevne mellomrom berøre en ulakkert metallflate for å utlade statisk elektrisitet som kan skade de interne komponentene.

11. Ta alle installerte ExpressCard- eller Smart-kort ut av de aktuelle sporene.

Anbefalte verktøy

Fremgangsmåtene i dette dokumentet kan kreve følgende verktøy:

- En liten skrutrekker med flatt blad
- Nr. 0 stjernetrekker
- Nr. 1 stjernetrekker


- Liten plasspiss
- CD med BIOS-oppdateringsprogram

Slå av datamaskinen

△ **FORSIKTIG: Lagre og lukk alle åpne filer og avslutt åpne programmer før du slår av datamaskinen så du unngår å miste data.**

1. Slå av operativsystemet:

- I Windows Vista:

Klikk på **Start** , og klikk deretter på pilen nederst til høyre på **Start**-menyen som vist nedenfor og deretter på **Slå av**.



- I Windows XP:

Klikk **Start** → **Slå av datamaskinen** → **Slå av**. Datamaskinen slås av etter at prosessen med å slå av operativsystemet er fullført.

2. Kontroller at datamaskinen og alt tilkoblet utstyr er slått av. Hvis ikke datamaskinen og tilkoblet utstyr ble automatisk slått av da operativsystemet ble avsluttet, hold inne strømknappen i ca. 4 sekunder for å slå det av.

Etter at du har arbeidet inne i datamaskinen

Når du er ferdig med å sette alt tilbake, må du passe på at du kobler til eventuelle eksterne enheter, kort, kabler osv. før du slår på datamaskinen.

△ **FORSIKTIG: Bruk kun batterieret som er beregnet på den bestemte Dell-datamaskinen for å unngå skade på datamaskinen. Ikke bruk batterier som er beregnet på andre Dell-datamaskiner.**

1. Koble til eksternt utstyr, f.eks. portreplikator, batteriskive eller mediebase, og sett på plass eventuelle kort som ExpressCard.
2. Koble eventuelle telefon- eller nettverkskabler til datamaskinen.

△ **FORSIKTIG: Hvis du skal koble til en nettverkskabel, kobles først kablen til nettverksenheten og deretter til datamaskinen.**

3. Sett inn batteriet.
4. Koble datamaskinen og alle tilkoblede enheter til stikkontaktene.
5. Slå på datamaskinen.

Fjerne SD-kortet (Secure Digital). 2

1. Følg prosedyren i *Før du arbeider inne i datamaskinen.*
2. Trykk på SD-kortet for å løsne det fra datamaskinen.



3. Ta tak i SD-kortet og trekk det ut av datamaskinen.



Sette inn SD-kortet (Secure Digital)

1. Skyv SD-kortet inn i sporet og trykk det ned så det klikker på plass.
2. Følg prosedyren i *Etter at du har arbeidet inne i datamaskinen.*

Fjerne batteriet

3

1. Følg prosedyren i *Før du arbeider inne i datamaskinen*.
2. Ta ut *SD-kortet (Secure Digital)*.
3. Bruk skyvelåsene for å løsne batteriet.



4. Ta batteriet ut av datamaskinen.



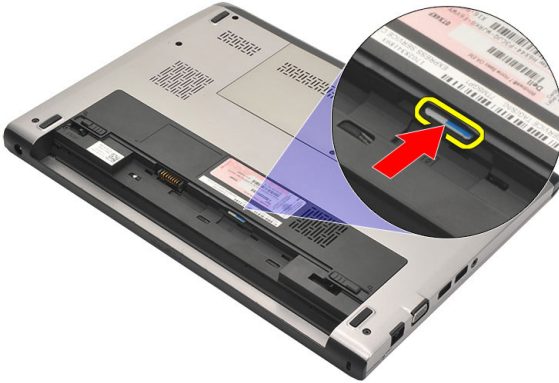
Sette inn batteriet

1. Sett batteriet inn i batterirommet.
2. Skyv batteriet inn i sporet til det klikker på plass.
3. Sett inn *SD-kortet (Secure Digital)*.
4. Følg prosedyren i *Etter at du har arbeidet inne i datamaskinen*.

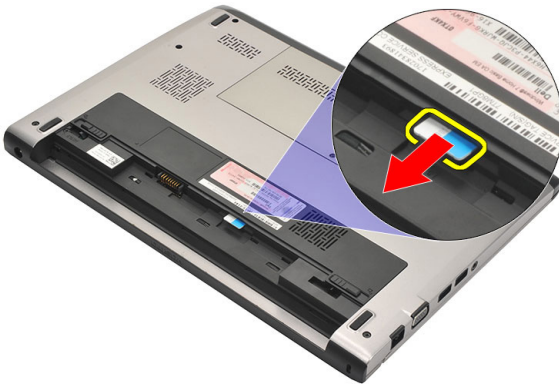
Ta ut SIM-kortet (Subscriber Identity Module)

4

1. Følg prosedyren i *Før du arbeider inne i datamaskinen.*
2. Ta ut *batteriet*
3. Trykk på SIM-kortet for å løsne det fra datamaskinen.



4. Ta tak i SIM-kortet og trekk det ut av datamaskinen.



Sette inn SIM-kortet (Subscriber Identity Module)

1. Skyv SIM-kortet inn i sporet.
2. Sett inn *batteriet*.
3. Følg prosedyren i *Etter at du har arbeidet inne i datamaskinen*.

Demontere tastaturet

5

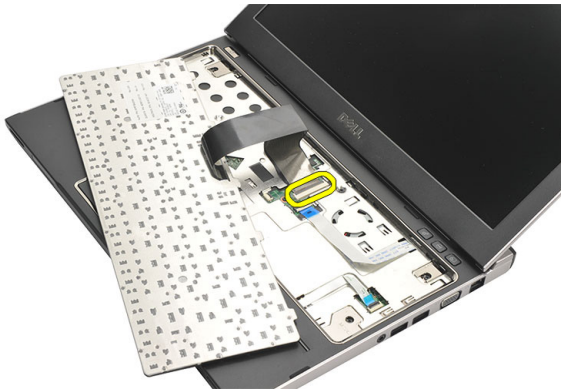
1. Følg prosedyren i *Før du arbeider inne i datamaskinen*.
2. Ta ut *batteriet*
3. Tving opp tastaturet ved hjelp av et flatt skruhjern slik at du løsner festene som holder tastaturet festet til datamaskinen.



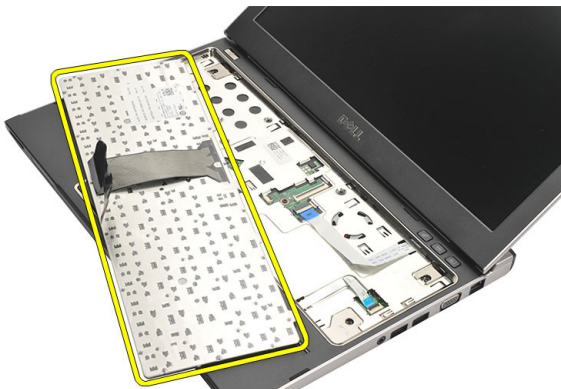
4. Snu tastaturet, og legg det over håndstøtten.



5. Løft klipsen for å løsne tastaturkabelen, og koble den fra hovedkortet



6. Løft tastaturet opp og bort fra datamaskinen.



Montere tastaturet

1. Koble tastaturkabelen til kontakten på hovedkortet.
2. Plasser tastaturet i rommet der det skal være.
3. Trykk tastaturet ned helt til det låses på plass i datamaskinen med et klikk.
4. Sett inn *batteriet*.
5. Følg prosedyren i *Etter at du har arbeidet inne i datamaskinen*.

Ta av bunndekselet

6

1. Følg prosedyren i *Før du arbeider inne i datamaskinen*.
2. Ta ut *batteriet*
3. Skru ut skruen som fester bunndekselet til datamaskinen.



4. Trykk bunndekselet bakover på datamaskinen. Løft det deretter opp og bort fra datamaskinen.



Sette på bunndekselet

1. Juster kanten av bunndekselet på datamaskinen og skyv det inn på datamaskinen.
2. Trekk til skruen som fester bunndekselet til datamaskinen.
3. Sett inn *batteriet*
4. Følg prosedyren i *Etter at du har arbeidet inne i datamaskinen.*

Ta ut minnet

7

1. Følg prosedyren i *Før du arbeider inne i datamaskinen.*
2. Ta ut *batteriet*
3. Ta av *bunndekslet.*
4. Trykk låseklipsene bort fra minnemodulen slik at denne spretter opp.



5. Ta minnemodulen ut av datamaskinen.



Sette inn minnet

1. Sett minnemodulen inn i minnesokkelen.
2. Trykk klipsene på plass slik at du fester minnemodulen til hovedkortet.
3. Sett på *bunndekselet*.
4. Sett inn *batteriet*.
5. Følg prosedyren i *Etter at du har arbeidet inne i datamaskinen*.

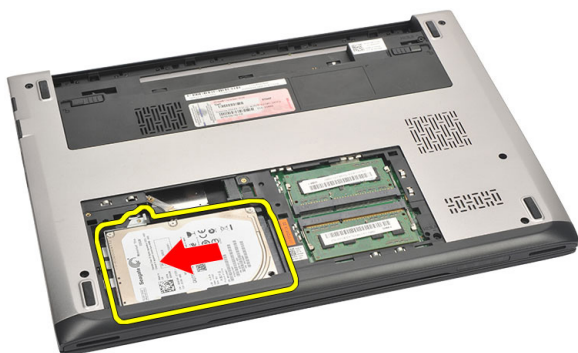
Ta ut harddisken

8

1. Følg prosedyren i *Før du arbeider inne i datamaskinen*.
2. Ta ut *batteriet*
3. Ta av *bunndekslet*.
4. Skru av skruen som holder harddisken på plass.



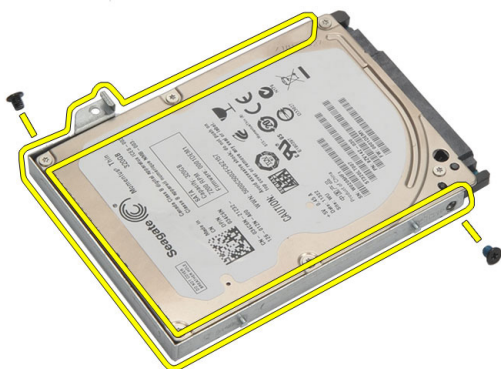
5. Trykk harddiskmodulen mot venstre.



6. Tving harddisken forsiktig opp og ta den ut av datamaskinen.



7. Skru ut skruene som fester harddiskbraketten til harddisken. Skill harddisken og harddiskbraketten.



Sette inn harddisken

1. Plasser harddiskbraketten i flukt med harddisken.
2. Stram til skruene på harddiske slik at du fester harddiskbraketten til harddisken.
3. Skyv harddisken inn i luken på hovedkortet.
4. Skru inn igjen, og stram til skruen som holder harddisken til datamaskinen.
5. Sett på *bunndekselet*.
6. Sett inn *batteriet*.
7. Følg prosedyren i *Etter at du har arbeidet inne i datamaskinen*.

Fjerne håndleddsstøtten

9

1. Følg prosedyren i *Før du arbeider inne i datamaskinen*.
2. Ta ut *batteriet*
3. Ta av *bunndekslet*.
4. Ta av *tastaturet*.
5. Ta ut *harddisken*
6. Skru ut de fire skruene som holder håndleddsstøttet festet fra bunnen av datamaskinen.



7. Skru ut skruene på håndleddsstøtten.



8. Koble fra følgende kabler:
 - Fingeravtrykksleseren (1)

- Mediekortet (2)
- Styreplaten (3)



9. Bruk en spiss plastgjenstand til å forsiktig vri løssidene på håndleddsstøtten, og fjern den fra datamaskinen.



Sette på håndleddsstøtten

1. Plasser håndleddsstøtten tilbake på det opprinnelige stedet på datamaskinen, og la den klikke på plass.
2. Koble følgende kabler til håndleddsstøtten:
 - Fingeravtryksleseren (1)
 - Mediekortet (2)

- Styreplaten (3)
3. Skru inn skruene på håndleddstøtten slik at denne festes godt.
 4. Sett inn skruene i bunnen av datamaskinen som holder håndleddstøtten festet.
 5. Sett inn *harddisken*.
 6. Sett på plass *tastaturet*.
 7. Sett på *bunndekselet*.
 8. Sett inn *batteriet*.
 9. Følg prosedyren i *Etter at du har arbeidet inne i datamaskinen*.

Fjerne kortet for trådløst lokalnett (WLAN).

10

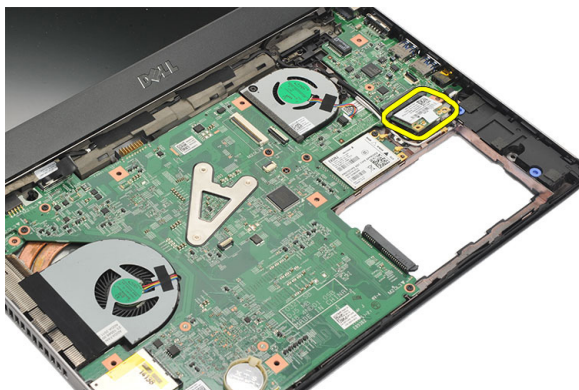
1. Følg prosedyren i *Før du arbeider inne i datamaskinen.*
2. Ta ut *batteriet*
3. Ta av *bunndekslet.*
4. Ta av *tastaturet.*
5. Ta ut *harddisken.*
6. Ta av *håndleddstøtten.*
7. Koble antennekablene fra WLAN-kortet.



8. Skru inn skruen som fester WLAN-kortet til hovedkortet.



9. Ta ut WLAN-kortet.



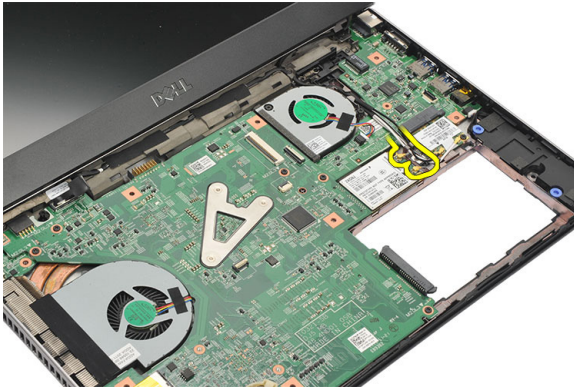
Montere kortet for trådløst globalt nettverk (WLAN).

1. Sett WLAN-kortet ned i det tiltenkte sporet i en vinkel på 45 grader.
2. Koble antennekablene til deres respektive kontakter som er merket på WLAN-kortet.
3. Stram til skruen som holder WLAN-kortet på plass.
4. Sett på *håndledsstøtten*.
5. Sett inn *harddisken*.
6. Sett på plass *tastaturet*.
7. Sett på *bunndekselet*.
8. Sett inn *batteriet*.
9. Følg prosedyren i *Etter at du har arbeidet inne i datamaskinen*.

Ta ut kortet for trådløst fjernnettverk (WWAN-kortet)

11

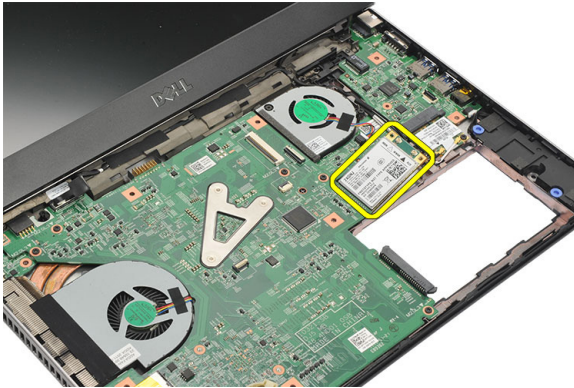
1. Følg prosedyren i *Før du arbeider inne i datamaskinen.*
2. Ta ut *batteriet*
3. Ta av *bunndekslet.*
4. Ta av *tastaturet.*
5. Ta ut *harddisken.*
6. Ta av *håndleddstøtten.*
7. Koble antennekablene fra WWAN-kortet.



8. Fjern skruen som fester WWAN-kortet til hovedkortet.



9. Ta ut WWAN-kortet.



Sette inn WWAN-kortet (Wireless Wide Area Network)

1. Sett WWAN-kortet ned i det tiltenkte sporet i en vinkel på 45 grader.
2. Koble antennekablene til de respektive kontaktene.
3. Stram til skruen som holder WWAN-kortet på plass.
4. Sett på *håndledsstøtten*.
5. Sett inn *harddisken*.
6. Sett på plass *tastaturet*.
7. Sett på *bunndekselet*.
8. Sett inn *batteriet*.
9. Følg prosedyren i *Etter at du har arbeidet inne i datamaskinen*.

Ta av skjermenheten

12

1. Følg prosedyren i *Før du arbeider inne i datamaskinen*.
2. Ta ut *batteriet*
3. Ta av *bunndekslet*.
4. Ta av *tastaturet*.
5. Ta ut *harddisken*.
6. Ta av *håndleddstøtten*.
7. Fjern skruene som holder skjermenheten festet til datamaskinen.



8. Snu datamaskinen. Koble fra WLAN- og WWAN-kablene og frigi kablene fra kabelkanalen i bunnkabinettet.



9. Koble skjermkabelen fra datamaskinen og frigi den fra kabelkanalen.



10. Fjern skruen som holder høyre hengsel på plass.



11. Løft skjermenheten forsiktig opp fra datamaskinens base.



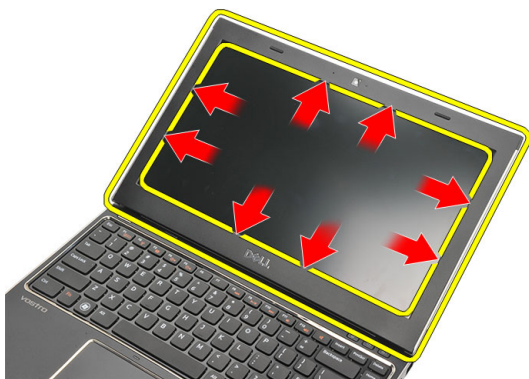
Sette på skjermenheten

1. Juster inn skjermenheten med datamaskinens base.
2. Stram til skruen som holder høyre hengsel på plass.
3. Stram til skruen som fester skjermenheten til maskinens kabinett.
4. Koble skjermkabelen til kontakten på hovedkortet.
5. Før antennekablene til WLAN- og WWAN-kortene langs sporene som er tiltenkt disse, og koble de til de respektive modulene.
6. Sett på *håndleddsstøtten*.
7. Sett inn *harddisken*.
8. Sett på plass *tastaturet*.
9. Sett på *bunndekselet*.
10. Sett inn *batteriet*.
11. Følg prosedyren i *Etter at du har arbeidet inne i datamaskinen*.

Ta av skjermmrammen

13

1. Følg prosedyren i *Før du arbeider inne i datamaskinen.*
2. Ta ut *batteriet*
3. Vreng forsiktig skjermmrammen slik at den løsner fra skjermenheten.



4. Løft skjermmrammen og fjern den fra skjermen.



Montere skjermrammen

1. Juster inn skjermrammen med skjermenheten.
2. Begynn i øvre hjørne, trykk på skjermrammen og gå rundt hele rammen til den klikker på plass på skjermenheten.
3. Sett inn *batteriet*.
4. Følg prosedyren i *Etter at du har arbeidet inne i datamaskinen*.

Ta av skjermpanelet

14

1. Følg prosedyren i *Før du arbeider inne i datamaskinen*.
2. Ta ut *batteriet*
3. Ta av *bunndekslet*.
4. Ta av *tastaturet*.
5. Ta av *håndleddstøtten*.
6. Ta ut *kortet for trådløst lokalt nettverk (WLAN)*.
7. Ta ut *kortet for trådløst fjernnettverk (WWAN)*
8. Ta av *skjermerheten*.
9. Ta av *skjermrammen*.
10. Skru ut skruene som fester skjermpanelet til skjermerheten.



11. Roter skjermpanelet over mot tastaturet.



12. Trekk av limbåndet som fester LVDS-tilkoblingen til skjermpanelet.



13. Koble LVDS-kabelen fra skjermpanelet.



14. Ta av skjermpanelet fra datamaskinen.



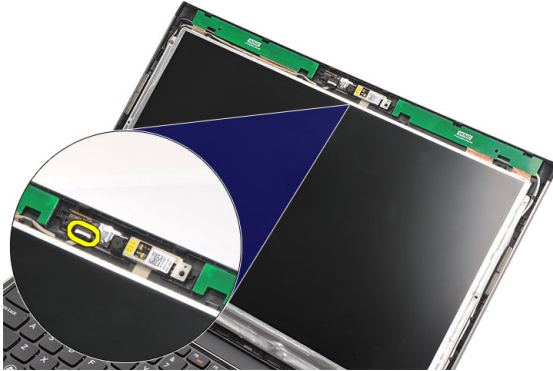
Sette på skjermpanelet

1. Koble skjermkabelen til skjermpanelet og bruk tapen til å feste den.
2. Koble LVDS-kabelen (Low-Voltage Differential Signalling) til skjermpanelet.
3. Sett tilbake tapen som sikrer LVDS-koblingen til skjermpanelet.
4. Plasser skjermpanelet i dets opprinnelige posisjon på skjermenheten.
5. Stram til skruene for å feste skjermpanelet til skjermenheten.
6. Monter *skjermrammen*.
7. Sett på *skjermenheten*.
8. Sett inn *kortet for trådløst fjernnettverk (WWAN-kortet)*.
9. Sett inn *kortet for trådløst lokalt nettverk (WLAN-kortet)*.
10. Sett på *håndledsstøtten*.
11. Sett på plass *tastaturet*.
12. Sett på *bunndekselet*.
13. Sett inn *batteriet*.
14. Følg prosedyren i *Etter at du har arbeidet inne i datamaskinen*.

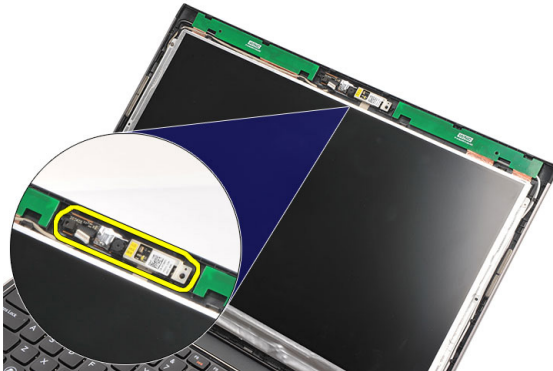
Fjerne kameraet

15

1. Følg prosedyren i *Før du arbeider inne i datamaskinen.*
2. Ta ut *batteriet*
3. Ta av *skjermmrammen.*
4. Koble kamerakabelen fra kameramodulen.



5. Trekk kameraet forsiktig av kameramodulen.



Sette på kameraet

1. Juster inn kameraet med kameramodulen.
2. Bruk tapen til å feste kameraet på plass.
3. Koble kamerakabelen til kameramodulen.
4. Monter *skjermrammen*.
5. Sett inn *batteriet*.
6. Følg prosedyren i *Etter at du har arbeidet inne i datamaskinen*.

Demontere skjermhengslene

16

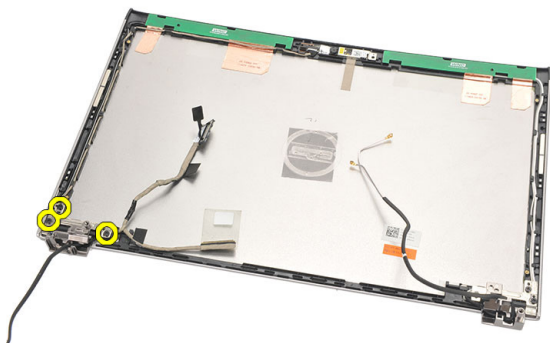
1. Følg prosedyren i *Før du arbeider inne i datamaskinen.*
2. Ta ut *batteriet*
3. Ta av *bunndekslet.*
4. Ta av *tastaturet.*
5. Ta ut *harddisken.*
6. Ta av *håndleddstøtten.*
7. Ta av *skjermpanelet.*
8. Ta av *skjermerheten.*
9. Ta av *skjermrammen.*
10. Fjern kablene til den trådløse antennen fra venstre skjermhengsel.



11. Fjern LVDS-kabelen (Low-Voltage Differential Signalling) fra venstre skjermhengsel.




12. Skru ut skruene som fester venstre skjermhengsel til skjermens bakdeksel.




13. Fjern venstre skjermhengsel fra skjermen.



 **MERK:** Følg samme prosedyre for å fjerne høyre skjermhengsel.

Montere skjermhengslene

1. Sett skjermhengselen på korrekt plass.
2. Trekk til skruene som fester den venstre skjermhengsel.
3. Koble LVDS- (Low-Voltage Differential Signalling) og kablene til det trådløse systemet i venstre skjermhengsel.
4. Monter *skjermmrammen*.
5. Sett på *skjermpanelet*.
6. Sett på *skjermenheten*.
7. Sett på *håndleddsstøtten*.
8. Sett inn *harddisken*.
9. Sett på plass *tastaturet*.
10. Sett på *bunndekselet*.
11. Sett inn *batteriet*.
12. Følg prosedyren i *Etter at du har arbeidet inne i datamaskinen*.

 **MERK:** Følg samme prosedyre for å montere høyre skjermhengsel.

Fjerne kjøleviften

17

1. Følg prosedyren i *Før du arbeider inne i datamaskinen.*
2. Ta ut *batteriet*
3. Ta av *bunndekslet.*
4. Ta av *tastaturet.*
5. Ta ut *harddisken.*
6. Ta av *håndleddstøtten.*
7. Koble kabelen til kjøleviften fra kontakten på hovedkortet.



8. Skru ut skruene som fester kjøleviften til datamaskinen.



9. Løft kjøleviften opp og ut av datamaskinen.



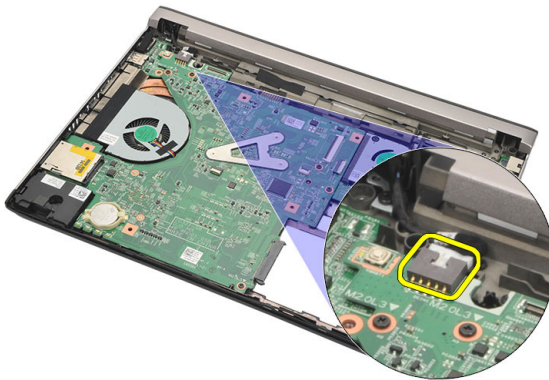
Montere kjøleviften

1. Sett kjøleviften ned i det tiltenkte sporet.
2. Trekk til skruen som fester kjøleviften.
3. Sett på *håndleddsstøtten*.
4. Sett inn *harddisken*.
5. Sett på plass *tastaturet*.
6. Sett på *bunndekselet*.
7. Sett inn *batteriet*.
8. Følg prosedyren i *Etter at du har arbeidet inne i datamaskinen*.

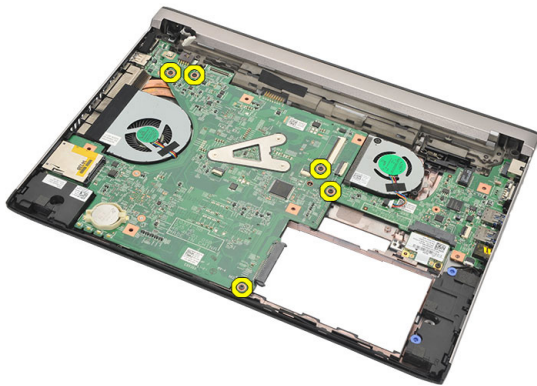
Ta ut hovedkortet

18

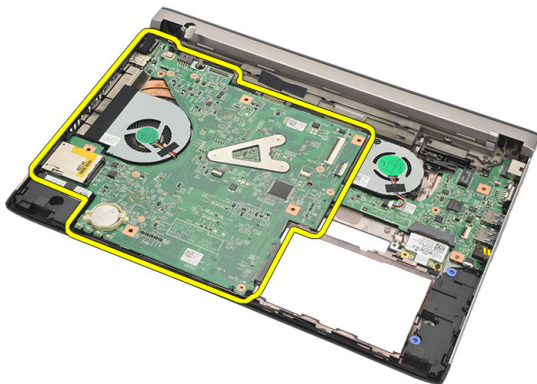
1. Følg prosedyren i *Før du arbeider inne i datamaskinen.*
2. Ta ut *batteriet*
3. Ta ut *SIM-kortet (Subscriber Identity Module).*
4. Ta ut *SD-kortet (Secure Digital).*
5. Ta av *bunndekslet.*
6. Ta av *tastaturet.*
7. Ta ut *harddisken.*
8. Ta ut *minnemodulen.*
9. Ta av *håndleddstøtten.*
10. Ta ut *kortet for trådløst fjernnettverk (WWAN)*
11. Ta ut *kortet for trådløst lokalnettverk (WLAN).*
12. Ta av *skjermenheten.*
13. Koble strømkabelen fra hovedkortet.



14. Skru ut skruene som holder hovedkortet til kabinettet.



15. Løft hovedkortet opp og ut av kabinettet.



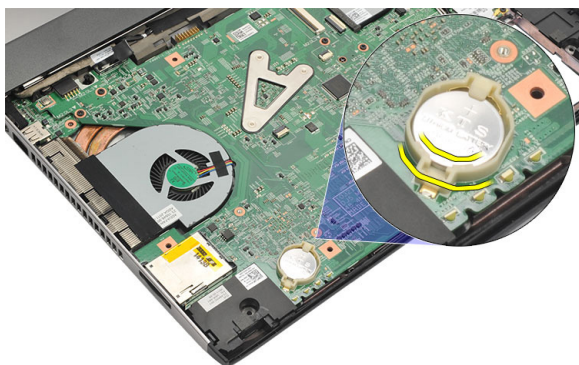
Sette inn hovedkortet

1. Koble strømkabelen til hovedkortet.
2. Sett hovedkortet ned på den tiltenkte plassen.
3. Stram til skruene for å feste hovedkortet til kabinettet.
4. Sett på *skjermerheten*.
5. Sett inn *kortet for trådløst fjernnettverk (WWAN-kortet)*.
6. Sett inn *kortet for trådløst lokalt nettverk (WLAN-kortet)*.
7. Sett på *håndleddsstøtten*.
8. Sett inn *minnemodulen*.
9. Sett inn *harddisken*.
10. Sett på plass *tastaturet*.
11. Sett på *bunndekselet*.
12. Sett inn *SD-kortet (Secure Digital)*.
13. Sett inn *SIM-kortet (Subscriber Identity Module)*.
14. Sett inn *batteriet*.
15. Følg prosedyren i *Etter at du har arbeidet inne i datamaskinen*.

Ta ut klokkebatteriet

19

1. Følg prosedyren i *Før du arbeider inne i datamaskinen.*
2. Ta ut *batteriet*
3. Ta av *bunndekslet.*
4. Ta av *tastaturet.*
5. Ta ut *harddisken.*
6. Ta av *håndleddstøtten.*
7. Bruk en plastspiss til å lirke ut klokkebatteriet.



8. Fjern klokkebatteriet fra datamaskinen.



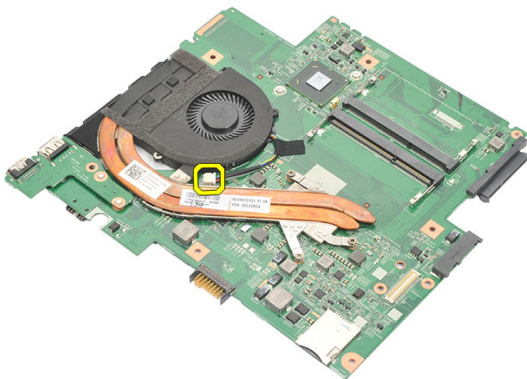
Sette inn klokkebatteriet

1. Sett klokkebatteriet ned i åpningen beregnet på det.
2. Sett på *håndleddsstøtten*.
3. Sett inn *harddisken*.
4. Sett på plass *tastaturet*.
5. Sett på *bunndekselet*.
6. Sett inn *batteriet*.
7. Følg prosedyren i *Etter at du har arbeidet inne i datamaskinen*.

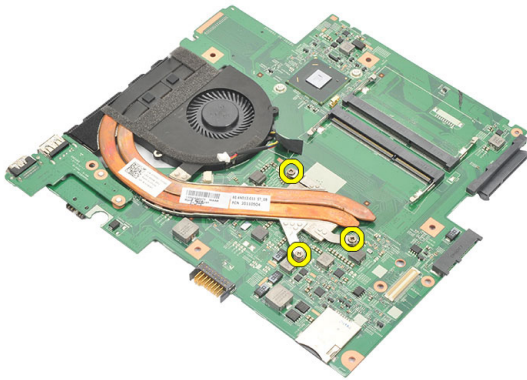
Demontere varmeavlederen

20

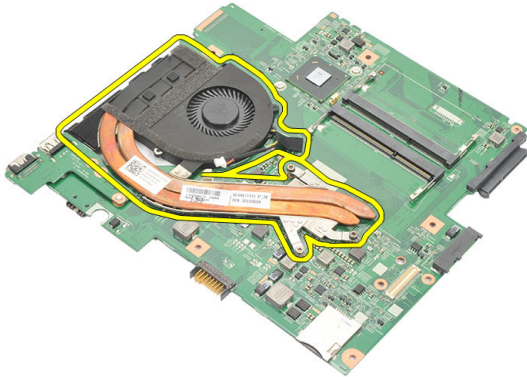
1. Følg prosedyren i *Før du arbeider inne i datamaskinen.*
2. Ta ut *batteriet*
3. Ta ut *SIM-kortet (Subscriber Identity Module).*
4. Ta ut *SD-kortet (Secure Digital).*
5. Ta av *bunndekslet.*
6. Ta av *tastaturet.*
7. Ta ut *harddisken.*
8. Ta ut *minnemodulen.*
9. Ta av *håndleddstøtten.*
10. Ta ut *kortet for trådløst fjernnettverk (WWAN)*
11. Ta ut *kortet for trådløst lokalnettverk (WLAN).*
12. Ta av *skjermenheten.*
13. Ta ut *hovedkortet.*
14. Koble kabelen til varmeavlederen fra hovedkortet.



15. Løsne festeskruene som fester varmeavlederen til hovedkortet.



16. Løft opp, og ta ut varmeavlederen fra hovedkortet.



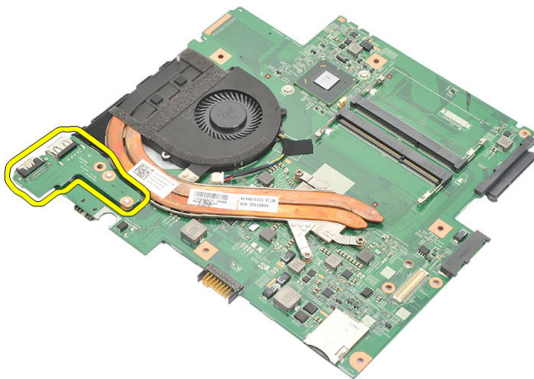
Montere varmeavlederen

1. Sett varmeavlederen ned i det tiltenkte rommet.
2. Trekk til skruene som holder varmeavlederen på plass.
3. Koble viftekabelen til hovedkortet.
4. Sett inn *hovedkortet*.
5. Sett på *skjermerheten*.
6. Sett inn *kortet for trådløst fjernnettverk (WWAN-kortet)*.
7. Sett inn *kortet for trådløst lokalnettverk (WLAN-kortet)*.
8. Sett på *håndleddsstøtten*.
9. Sett inn *minnemodulen*.
10. Sett inn *harddisken*.
11. Sett på plass *tastaturet*.
12. Sett på *bunndekselet*.
13. Sett inn *SD-kortet (Secure Digital)*.
14. Sett inn *SIM-kortet (Subscriber Identity Module)*.
15. Sett inn *batteriet*.
16. Følg prosedyren i *Etter at du har arbeidet inne i datamaskinen*.

Ta ut HDMI-kortet

21

1. Følg prosedyren i *Før du arbeider inne i datamaskinen*.
2. Ta ut *batteriet*
3. Ta ut *SIM-kortet (Subscriber Identity Module)*.
4. Ta ut *SD-kortet (Secure Digital)*.
5. Ta av *bunndekslet*.
6. Ta av *tastaturet*.
7. Ta ut *harddisken*.
8. Ta ut *minnemodulen*.
9. Ta av *håndleddstøtten*.
10. Ta ut *kortet for trådløst fjernnettverk (WWAN)*
11. Ta ut *kortet for trådløst lokalnettverk (WLAN)*.
12. Ta av *skjermenheten*.
13. Ta ut *hovedkortet*.
14. Fjern HDMI-kortet (High-Definition Multimedia Interface) fra kabinettet.



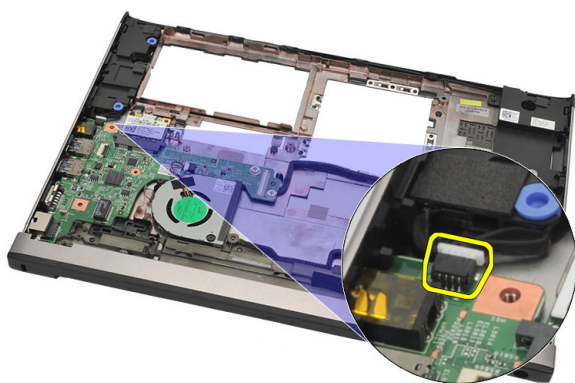
Montere HDMI-kortet (High-Definition Multimedia Interface)

1. Sett HDMI-kortet ned i det tiltenkte rommet.
2. Sett inn *hovedkortet*.
3. Sett på *skjermenheten*.
4. Sett inn *kortet for trådløst fjernnettverk (WWAN-kortet)*.
5. Sett inn *kortet for trådløst lokalnettverk (WLAN-kortet)*.
6. Sett på *håndleddsstøtten*.
7. Sett inn *minnemodulen*.
8. Sett inn *harddisken*.
9. Sett på plass *tastaturet*.
10. Sett på *bunndekselet*.
11. Sett inn *SD-kortet (Secure Digital)*.
12. Sett inn *SIM-kortet (Subscriber Identity Module)*.
13. Sett inn *batteriet*.
14. Følg prosedyren i *Etter at du har arbeidet inne i datamaskinen*.

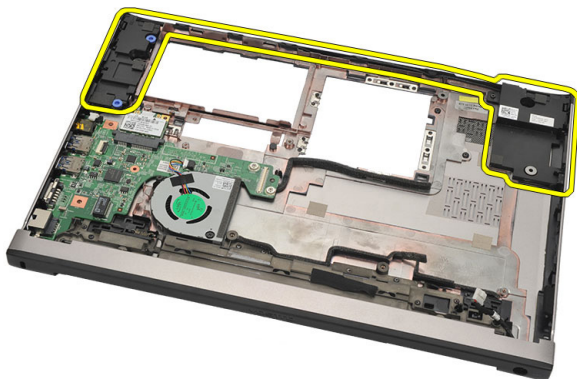
Fjerne høyttalerne

22

1. Følg prosedyren i *Før du arbeider inne i datamaskinen*.
2. Ta ut *batteriet*
3. Ta ut *SIM-kortet (Subscriber Identity Module)*.
4. Ta ut *SD-kortet (Secure Digital)*.
5. Ta av *bunndekslet*.
6. Ta av *tastaturet*.
7. Ta ut *harddisken*.
8. Ta ut *minnemodulen*.
9. Ta av *håndleddstøtten*.
10. Ta ut *kortet for trådløst fjernnettverk (WWAN)*
11. Ta ut *kortet for trådløst lokalnettverk (WLAN)*.
12. Ta av *skjermenheten*.
13. Ta ut *hovedkortet*.
14. Koble høyttalerkabelen fra kontakten på I/U-kortet.



15. Før høyttalerkabelen ut av holderen og ta av høyttalerne fra datamaskinen.



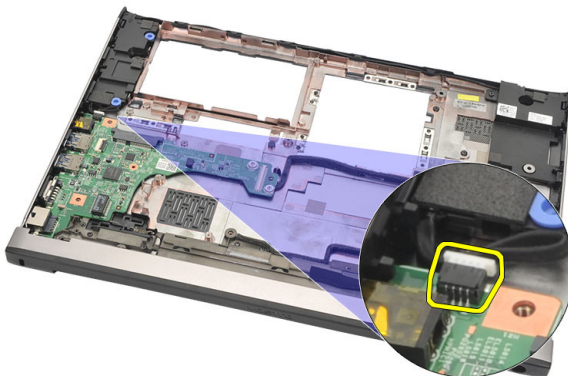
Montere høyttalerne

1. ett høyttalerne tilbake på den opprinnelige plasseringen.
2. Før høyttalerkabelen gjennom hengslene slik at høyttalerne holdes på plass.
3. Sett inn *hovedkortet*.
4. Sett på *skjermenheten*.
5. Sett inn *kortet for trådløst fjernnettverk (WWAN-kortet)*.
6. Sett inn *kortet for trådløst lokalnettverk (WLAN-kortet)*.
7. Sett på *håndleddsstøtten*.
8. Sett inn *minnemodulen*.
9. Sett inn *harddisken*.
10. Sett på plass *tastaturet*.
11. Sett på *bunndekselet*.
12. Sett inn *SD-kortet (Secure Digital)*.
13. Sett inn *SIM-kortet (Subscriber Identity Module)*.
14. Sett inn *batteriet*.
15. Følg prosedyren i *Etter at du har arbeidet inne i datamaskinen*.

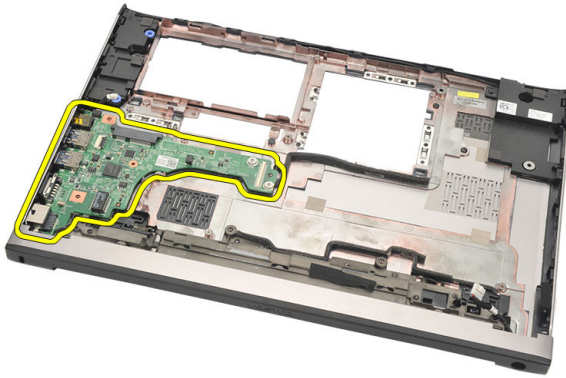
Demontere I/U-kortet (inn/ut)

23

1. Følg prosedyren i *Før du arbeider inne i datamaskinen.*
2. Ta ut *batteriet*
3. Ta ut *SIM-kortet (Subscriber Identity Module).*
4. Ta ut *SD-kortet (Secure Digital).*
5. Ta av *bunndekslet.*
6. Ta av *tastaturet.*
7. Ta ut *harddisken.*
8. Ta ut *minnemodulen.*
9. Ta av *håndleddstøtten.*
10. Ta ut *kortet for trådløst lokalnettverk (WLAN).*
11. Ta ut *kortet for trådløst fjernnettverk (WWAN)*
12. Ta ut *varmeavlederen.*
13. Ta av *skjermenheten.*
14. Ta ut *hovedkortet.*
15. Koble høyttalerkabelen fra kontakten på I/U-kortet.



16. Ta I/U-kortet ut av datamaskinen.



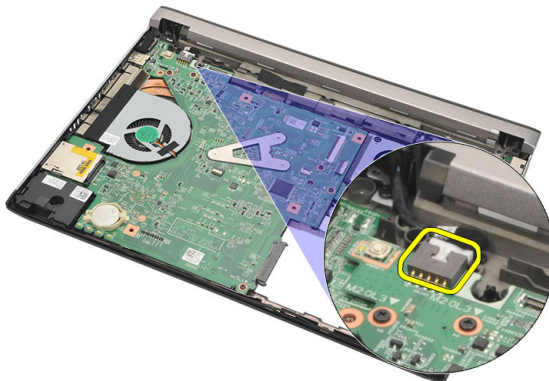
Montere inn- og utgangskortet (I/U-kortet)

1. Sett I/U-kortet ned i det tiltenkte sporet.
2. Koble høyttalerkabelen til I/U-kortet.
3. Sett inn *hovedkortet*.
4. Sett på *skjermenheten*.
5. Sett på plass *varmeavlederen*.
6. Sett inn *kortet for trådløst fjernnettverk (WWAN-kortet)*.
7. Sett inn *kortet for trådløst lokalnettverk (WLAN-kortet)*.
8. Sett på *håndleddsstøtten*.
9. Sett inn *minnemodulen*.
10. Sett inn *harddisken*.
11. Sett på plass *tastaturet*.
12. Sett på *bunndekselet*.
13. Sett inn *SD-kortet (Secure Digital)*.
14. Sett inn *SIM-kortet (Subscriber Identity Module)*.
15. Sett inn *batteriet*.
16. Følg prosedyren i *Etter at du har arbeidet inne i datamaskinen*.

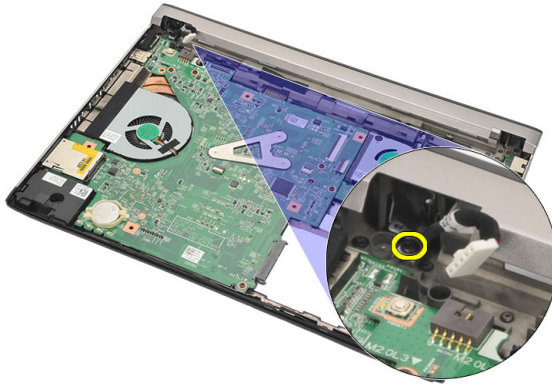
Demontere strømkontakten

24

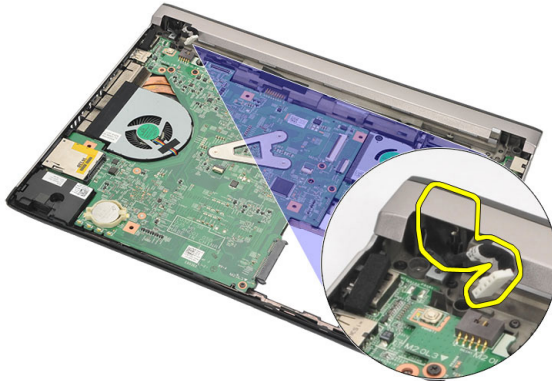
1. Følg prosedyren i *Før du arbeider inne i datamaskinen.*
2. Ta ut *batteriet*
3. Ta ut *SIM-kortet (Subscriber Identity Module).*
4. Ta ut *SD-kortet (Secure Digital).*
5. Ta av *bunndekslet.*
6. Ta av *tastaturet.*
7. Ta ut *harddisken.*
8. Ta ut *minnemodulen.*
9. Ta av *håndleddstøtten.*
10. Ta ut *kortet for trådløst fjernnettverk (WWAN)*
11. Ta ut *kortet for trådløst lokalnettverk (WLAN).*
12. Ta av *skjermenheten.*
13. Koble strømkabelen fra hovedkortet.



14. Fjern skruen som holder strømkontakten festet.



15. Løft strømkontakten opp og ut av datamaskinen.



Montere strømkontakten

1. Sett strømkontakten ned i det tiltenkte rommet.
2. Trekk til den enkle skruen som holder strømkontakten på plass.
3. Koble strømkabelen til hovedkortet.
4. Sett på *skjermerheten*.
5. Sett inn *kortet for trådløst fjernnettverk (WWAN)*
6. Sett inn *kortet for trådløst lokalnettverk (WLAN)*
7. Sett på *håndledsstøtten*.
8. Sett inn *minnemodulen*.
9. Sett inn *harddisken*.
10. Sett på plass *tastaturet*.
11. Sett på *bunndekselet*.
12. Sett inn *SD-kortet (Secure Digital)*.
13. Sett inn *SIM-kortet (Subscriber Identity Module)*.
14. Sett inn *batteriet*.
15. Følg prosedyren i *Etter at du har arbeidet inne i datamaskinen*.

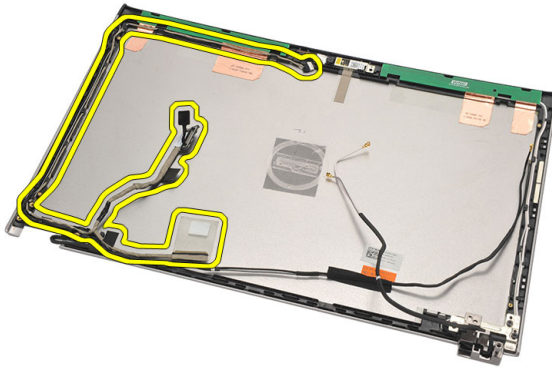
Demontere LVDS-kabelen

25

1. Følg prosedyren i *Før du arbeider inne i datamaskinen.*
2. Ta ut *batteriet*
3. Ta av *bunndekslet.*
4. Ta av *tastaturet.*
5. Ta ut *harddisken.*
6. Ta av *håndleddstøtten.*
7. Ta av *skjermpanelet.*
8. Ta av *skjermenheten.*
9. Ta av *skjermhengslet.*
10. Koble LVDS-kabelen (Low-Voltage Differential Signalling) fra kameramodulen.



11. Trekk LVDS-kabelen ut av holderen og fjern den fra skjermens toppdeksel.



Montere LVDS-kabelen (Low-Voltage Differential Signalling)

1. Før LVDS-kabelen gjennom holderen på skjermens toppdeksel.
2. Koble LVDS-kabelen til kameramodulen.
3. Sett på *skjermhengselen*.
4. Sett på *skjermenheten*.
5. Sett på *skjermpanelet*.
6. Sett på *håndledsstøtten*.
7. Sett inn *harddisken*.
8. Sett på plass *tastaturet*.
9. Sett på *bunndekselet*.
10. Sett inn *batteriet*.
11. Følg prosedyren i *Etter at du har arbeidet inne i datamaskinen*.

Oversikt over systemoppsettet

Funksjonen System Setup (Systemoppsett) lar deg:

- Endre systemoppsettet etter at du har installert, endret eller fjernet maskinvare i datamaskinen
- Velge eller endre brukertilgjengelige valg, som brukerpassordet
- Se hvor mye minne som er tilgjengelig, eller angi hvilken type harddisk som er installert

Før du bruker System Setup (Systemoppsett), anbefaler vi at du skriver ned de gjeldende innstillingene i tilfelle du skulle ønske å tilbakestille innstillingene senere.



FORSIKTIG: Du bør ikke endre innstillingene for dette programmet med mindre du er en virkelig erfaren databruker. Enkelte endringer kan gjøre at datamaskinen ikke fungerer slik den skal.

Starte systemoppsettet

1. Slå på (eller omstart) datamaskinen.
2. Når den blå DELL-logoen vises, venter du til du ser F2-ledeteksten.
3. Etter at denne F2-ledeteksten vises, trykker du umiddelbart på <F2>.



MERK: F2-ledeteksten angir at tastaturet er initialisert. Denne ledeteksten kan vises svært raskt, så du må vente på den og deretter trykke på <F2>. Hvis du trykker på <F2> før du får beskjed om det, går dette tastetrykket tapt.

4. Hvis du venter for lenge slik at operativsystemlogoen vises, må du vente til du ser skrivebordet i Microsoft Windows. Slå deretter av datamaskinen og prøv på nytt.

Skjermbildene til Systemoppsettet

Menu (meny) — Viser i toppen av skjermbildet System Setup (systemoppsett). Dette feltet gir deg en menytilgang til alternativene på systemoppsettet. Bruk < Piltast venstre >

og < Pil høyre > til å navigere. Når et **Meny**-alternativ er uthevet, vil en **Alternativliste** vise de alternativene som definerer maskinvaren som er installert på datamaskinen din.

Options List (alternativliste) — Viser på venstre side av skjermbildet System Setup (systemoppsett). Feltet lister opp egenskapene som definerer konfigureringen av datamaskinen din, inkludert installert maskinvare, strømsparing og sikkerhetsfunksjoner. Bla opp og ned på listen ved hjelp av opp- og ned-pilene. Når et alternativ er uthevet, vil feltet **Alternativliste** vise alternativets gjeldende og tilgjengelige innstillinger.

Options Field (alternativfelt) — Viser på høyre siden av **Alternativlisten** og inneholder informasjon om hver av alternativene som er listet opp på **Alternativlisten**. I dette feltet kan du se informasjon om datamaskinen sin og endre de gjeldende innstillingene. Trykk < Enter > hvis du vil endre de gjeldende innstillingene eller trykk < ESC > hvis du vil gå tilbake til **Alternativlisten**.

Help (Hjelp) – vises på høyre side av systemkonfigurasjonsvinduet og inneholder hjelpeinformasjon om hvert av alternativene som er valgt i **alternativlisten**.



MERK: Ikke alle innstillingene i Options Field (alternativfeltet) kan endres.

Key Functions (Tastefunksjoner) — Viser under **Alternativfeltet** og inneholder en oversikt over taster og hvilke funksjoner de har for det aktive System Setup-feltet.

Bruk følgende tastetrykk for å navigere i skjermbildene i System Setup:.

Tastetrykk	Handling
< F2 >	Viser informasjon om et valgt element i System Setup.
< Esc >	Gå ut av den aktive visningen eller bytt fra gjeldende visning til siden Exit (Avslutt) på systemoppsettet.
< Pil opp > eller < Pil ned >	Velg et element for visning.
< Pil venstre > eller < Pil høyre >	Velg en meny for visning.
– eller +	Endre eksisterende innstillingsverdi.
< Enter >	Velg undermenyen eller utfør kommando.

Tastetrykk	Handling
< F9 >	Last standardverdier.
< F10 >	Lagre gjeldende konfigurasjon og avslutt System Setup.

Menyalternativer i systemkonfigurasjonen

Main (Hoved)

Kategorien Main (hoved) lister opp de primære maskinvarefunksjonene til datamaskinen. Tabellen nedenfor definerer funksjonen til hver av alternativene.

System Information (systeminformasjon)	Viser datamaskinens modellnummer.
System Time (Systemklokkeslett)	Nullstiller klokken i datamaskinens interne klokke.
System Date (Systemdato)	Nullstiller datoen i datamaskinens interne kalender.
BIOS Version (BIOS-versjon)	Viser BIOS-revisjonen.
Product Name (produktnavn)	Viser produktnavnet og modellnummeret.
Service Tag (servicemerke)	Viser datamaskinens servicemerke.
Asset Tag (gjenstandsmerke)	Viser datamaskinens gjenstandsmerke.

Processor Information (prosessorinformasjon)

CPU Type (prosessortype)	Viser prosessortypen.
CPU Speed (prosessorhastighet)	Viser prosessorhastigheten.
CPU ID	Viser prosessorens ID-kode.
L1 Cache size (størrelse på L1-cache)	Viser størrelsen på prosessorens L1-hurtigbuffer.
L2 Cache Size (Størrelse på L2-cache)	Viser størrelsen på prosessorens L2-hurtigbuffer.
L3 Cache Size (Størrelse på L3-cache)	Viser størrelsen på prosessorens L3-hurtigbuffer.

Memory Information (minneinformasjon)

Extended Memory (utvidet minne)	Viser hvor mye minne som er installert på datamaskinen.
System Memory (systemminne)	Viser hvor mye minne som er innebygd på hovedkortet.
Memory Speed (minnehastighet)	Viser minnehastigheten.
Device Information (ønhetsinformasjon)	
Fixed HDD (fast harddisk)	Viser modellnummeret og kapasiteten på harddisken.
AC Adapter Type (strømadaptertype)	Viser typen strømadapter.

Advanced (avansert)

Kategorien Advanced (avansert) gir deg mulighetent il å sette opp forskjellige funksjoner som påvirker datamaskinens ytelse. Tabellen nedenfor definerer hver av disse funksjonene og standardverdien.

Intel SpeedStep	Aktiverer eller deaktiverer funksjonen Intel SpeedStep.	Standard: Enabled (aktivert)
Virtualization (virtualisering)	Aktiverer eller deaktiverer Intel virtualiserings-funksjonen.	Standard: Enabled (aktivert)
Integrated NIC (Integrert nettverkskort)	Aktiver eller deaktiver strømtilførselen til det innebygde nettverkskortet.	Standard: Enabled (aktivert)
USB Emulation (USB-emulering)	Aktiverer eller deaktiverer USB-emulering.	Standard: Enabled (aktivert)
USB Powershare (USB-basert strømdeling)	Aktiverer eller deaktiverer USB-basert strømdeling.	Standard: Enabled (aktivert)
USB Wake Support (støtte for våkne med USB)	Gir USB-enheter muligheten til å vekke datamaskinen fra ventemodus. Denne funksjonen er bare aktivert når en strømadapter er koblet til.	Standard: Disabled (deaktivert)

SATA Operation (SATA-funksjon)	Endre SATA-kontrollermodus til enten ATA eller AHCI.	Standard: AHCI
Adapter Warnings (adapteradvarsler)	Aktiverer eller deaktiverer adapteradvarsler.	Standard: Enabled (aktivert)
Function Key Behavior (funksjonstast-handling)	Spesifiserer handlingen til funksjonstasten <Fn> .	Standard: Function key (funksjonstast)
Charger Behavior (Laderfunksjon)	Spesifiserer om datamaskinens batteri skal lades når det er koblet til en strømadapter.	Standard: Enabled (aktivert)
Miscellaneous Devices (diverse enheter)	Disse feltene lar deg aktivere og deaktivere forskjellige integrerte enheter, som f.eks. eksterne USB-porter, mikrofonen, kameraet, kortleseren, fingeravtrykksleseren og deaktivering ved oppstart (Standard: Disabled (deaktivert)).	

Security (Sikkerhet)

kategorien Security (sikkerhet) viser sikkerhetsstatus og lar deg administrere sikkerhetsfunksjonene på datamaskinen.

Set Service Tag (sett servicemerke)	Dette feltet viser systemets servicemerke. Hvis servicemerket ikke allerede er lagt inn kan du bruke dette feltet til å taste det inn.
Set Supervisor Password (angi administratorpassord)	Lar deg fastsette, endre eller slette administratorpassordet
Set System Password (angi systempassord)	Lar deg fastsette, endre eller slette systempassordet
Set HDD Password (aktiver HDD-passord)	Lar deg angi et passord for datamaskinens interne harddisk (HDD).

Password on Boot (passord ved oppstart)	Aktiverer eller deaktiverer om du må taste et passord ved oppstart.
Password Bypass (forbikoble passord)	Lar deg forbikoble systempassordet og det interne harddiskpassordet når systemet startes på nytt.
Computrace	Aktivere eller deaktivere Computrace-funksjonen på datamaskinen.

Boot (oppstart)

Kategorien Boot (oppstart) lar deg endre oppstartssekvensen.





Boot Priority Order (prioritert oppstartsrekkefølge) angir i hvilken rekkefølge det skal forsøkes å starte fra de forskjellige enheten i datamaskinen ved oppstart.

Diskette Drive (diskettstasjon)	Spesifiserer hvilke diskettstasjoner som datamaskinen kan starte fra.
Hard Disk Drives (harddisker)	Spesifiserer hvilke harddisker som datamaskinen kan starte fra.
USB Storage Device (USB lagringsenhet)	Spesifiserer hvilke USB-baserte lagringsenheter som datamaskinen kan starte fra.
CD/DVD ROM Drives (CD/DVD ROM-stasjoner)	Spesifiserer hvilke CD-/DVD-enheter som datamaskinen kan starte fra.
Network (nettverk)	Spesifiserer hvilke nettverksenheter som datamaskinen kan starte fra.

Exit (avslutt)

Denne delen lar deg lagre eller forkaste endringer eller laste standardinnstillinger før du avslutter System Setup.

Enhetsstatuslamper

-  Slås på når du slår på datamaskinen, og blinker når datamaskinen er i en strømstyringsmodus.
-  Slås på når datamaskinen leser eller skriver data.
-  Slås på og lyser konstant eller blinker for å angi batteriets ladestatus.
-  Slås på når det trådløse nettverket er aktivert.

LED-status



MERK: Det er fire diagnoselamper (LED) foran på systemet.

Hvis datamaskinen er koblet til en stikkontakt, fungerer lampen for batteristatus slik:

Diode Strømlampe i forkant (Strømkilde: alle; batterilading: 0–100%)

Dvalemodus Av

Hvilemodus Blinkende hvit

På Fast hvit

Diode Batteriladelampe i forkant (Strømkilde: Dell nettstrømadapter; batterilading: >= fulladet)

Dvalemodus Av

Hvilemodus Av

På Av

Diode Batteriladelampe i forkant (Strømkilde: Dell nettstrømadapter; batterilading: <= fulladet)

Dvalemodus Fast hvit

Hvilemodus	Fast hvit
På	Fast hvit
Diode	Batteriladelampe i forkant (Strømkilde: batteri; batterilading: <=10% lading)
Dvalemodus	Av
Hvilemodus	Fast gul
På	Fast gul
Diode	Batteriladelampe i forkant (Strømkilde: batteri; batterilading: <=10% lading)
Dvalemodus	Av
Hvilemodus	Fast gul
På	Fast gul
Diode	Harddisklampe (HDD)
Dvalemodus	Av
Hvilemodus	Av
På	Lyser hvit når aktiv
Diode	Trådløslampe
Dvalemodus	Av
Hvilemodus	Av
På	Fast hvit når trådløs er PÅ
Diode	Kameralampe (strømkilder: Alle kilder; batterilading: 0–100 % lading)
Dvalemodus	Av
Hvilemodus	Av
På	Fast hvit ved streaming av data

Diagnostiske pipekoder

Datamaskinen kan sende en rekke lydssignaler under oppstart hvis skjermen ikke kan vise feil eller problemer. Disse lydssignalene, kalt signalkoder, identifiserer

ulike problemer. Forsinkelsen mellom hvert signal er 300 ms, forsinkelsen mellom hvert sett med signaler er 3 sek, og lydsignalet varer i 300 ms. Etter hvert lydsignal og hvert sett med lyd signaler vil BIOS detektere om brukeren trykker på strømknappen. Hvis dette skjer, vil BIOS gå ut av sløyfen og utføre normal nedstenging og slå av strømmen.

Kode	1
Årsak	BIOS ROM-kontrollsum pågår eller mislyktes.
Feilsøkingstrinn	Feil på hovedkort,dekker BIOS-skader eller ROM-feil
Kode	2
Årsak	RAM ikke tilgjengelig
Feilsøkingstrinn	Fant ikke noe minne.
Kode	3
Årsak	Brikkesett-feil (Brikkesettets nord- og sørbro, DMA/IMR/Timer-feil) , Time-Of-Day Clock testfeil, Gate A20-feil, Super I/O chip-feil, testfeil tastaturkontrollerfeil
Feilsøkingstrinn	Feil på hovedkort.
Kode	4
Årsak	Lese- eller skrivefeil i RAM
Feilsøkingstrinn	Minnefeil
Kode	5
Årsak	Strømfeil sanntidsklokke
Feilsøkingstrinn	CMOS batterifeil
Kode	6
Årsak	Feil ved video-BIOS-test.
Feilsøkingstrinn	Feil på skjermkort
Kode	7
Årsak	Prosesorfeil
Feilsøkingstrinn	Prosesorfeil

Kode	8
Årsak	Skjerm
Feilsøkingstrinn	Skjermfeil

Tastaturets statuslamper

Lampene ovenfor tastaturet angir følgende:

Diode	Beskrivelse	Farge	Standardfunksjon
1 Caps Lock	Slås på når Caps Lock-funksjonen er aktivert.	Hvit	Deaktivert
2 Berøringsplate deaktivert	Slås på når berøringsplaten er deaktivert.	Gult	Aktivert

Tekniske spesifikasjoner

28



MERK: Tilbudet kan variere fra sted til sted. Følgende spesifikasjoner er bare dem som loven krever at skal følge med datamaskinen. Hvis du vil ha mer informasjon om datamaskinens konfigurasjon, klikker du på **Start** → **Hjelp og støtte**, og velger alternativet for å vise informasjon om datamaskinen.

Systeminformasjon

Brikkesett	Intel HM67 Express-brikkesett
------------	-------------------------------

Proseszor

Type	<ul style="list-style-type: none">• Intel Celeron• Intel Core i3-serien• Intel Core i5-serien
------	---

Skjermkort

Type skjermkort	Integrert på hovedkortet
-----------------	--------------------------

Databuss	Integrert skjermkort
----------	----------------------

Skjermkort:

Intel Celeron	Intel HD Graphics
---------------	-------------------

Intel i3 og i5	Intel HD Graphics 3000
----------------	------------------------

Minne

Minnekontakt	To SODIMM-spor
--------------	----------------

Minnekapasitet	2 GB og 4 GB
----------------	--------------

Minnetype	DDR3 (1333 MHz)
-----------	-----------------

Minimumsminne	2 GB
---------------	------

Maksimumsminne	8 GB
----------------	------

Lyd

Type	Tokanals høydefinisjonslyd
------	----------------------------

Lyd	
Kontroller	Conexant CX20671
Stereokonvertering	24-biter (analog-til-digital og digital-til-analog)
Grensesnitt:	
Internt	Høy-definisjonslyd
Eksternt	Kombinert mikrofoninngang/stereo hodetelefonutgang
Høytalere	To (2W)
Intern høytalerforsterker	To (2W)
Volumkontroller	Menyer i programmer, mediestyring og funksjonstaster på tastaturet

Kommunikasjon

Nettverkskort	10/100/1000 Mbps Ethernet LAN
Trådløst	Internet trådløst lokalt nett (WLAN), Bluetooth og støtte for mobilt bredbånd og 4G mobilt bredbånd

Porter og kontakter

Lyd	Lydinngang/én kombinasjonskontakt
Skjermkort	Én VGA-kontakt, en 19-piners HDMI-kontakt
Nettverkskort	Én RJ-45-kontakt
USB	<ul style="list-style-type: none"> • To USB 3.0-kompatible kontakter • Én USB 2.0-kompatibel kontakt • Power Share-kontakt
Minnekortleser	Én 8-i-1 minnekortleser: (SD-SD, SDHC, SDXC, MMC-MMC, MMC+, MS-MS, MS-Pro, xD Display)

Skjerm

Type	HD WLED TrueLife
------	------------------

Skjerm

Størrelse	13,30 tommer
Aktivt område (X/Y)	293,42 mm x 164,97 mm
Dimensjoner:	
Høyde	188,75 mm
Bredde	314,10 mm
Z-høyde	3,60 mm
Diagonalt	337,82 mm (13,30 tommer)
Maksimal oppløsning	1366 x 768 piksler med 262 000 colors
Maksimal lysstyrke	170 nits
Oppdateringsfrekvens	60 Hz
Visningsvinkel	0° (lukket) til 135°
Minimums visningsvinkler:	
Horisontal	40/40 @ CR \geq 10
Vertikal	15/30 @ CR \geq 10
Pikselbredde	0,2148 mm x 0,2148 mm

Tastatur

Antall taster	<ul style="list-style-type: none">• USA og Canada: 86 taster• Europe og Brasil: 87 taster• Japan: 90 taster
---------------	---

Styreplate

Aktivt område:	
X-akse	80 mm
Y-akse	40,70 mm

Batteri

Type	<ul style="list-style-type: none">• 4-cellers litiumbatteri (3,0 watt-timer)• 6-cellers litiumbatteri (3,0 watt-timer)
------	---

Batteri

Dimensjoner:

Dybde:

4-cellers og 6-cellers 48,64 mm

Høyde:

4 celler 20,20 mm

6 celler 31,20 mm

Bredde:

4 cellers og 6 cellers 269.30 mm

Vekt:

4 celler 240,00 g

6 celler 340,00 g

Spenning:

4 celler 14,80 V

6 celler 11,10 V

Omtrentlig ladetid for et 4- og 6-cellers batteri når datamaskinen er slått av 4 timer

Temperaturområde:

Ved bruk 0 °C til 35 °C

Ikke i bruk -40 °C til 65 °C

Klokkebatteri 3-V CR2032-litiumion

Strømadapter

Type 65 W

Inngangsspenning 100 VAC til 240 VAC

Inngangsstrøm (maks.) 1,50 A, 1,60 A og 1,70 A

Inngangsfrekvens 50 Hz til 60 Hz

Utgangseffekt 65 W

Utgangsstrøm 4,43 A (maksimum ved 4-sekunders puls)
3,34 A (kontinuerlig)

Normert utgangsspenning 19,50 VDC (+/- 1,0 VDC)

Strømadapter

Dimensjoner:

Høyde	29 mm
Bredde	46,50 mm
Dybde	107 mm

Temperaturområde:

Ved bruk	0 °C til 40 °C
Ikke i bruk	-40 °C til 70 °C

Fysiske mål

Høyde (med WLED-panel)	16,05 mm til 21,00 mm
Bredde	329,30 mm
Dybde	237,65 mm
Vekt (minimum)	1,64 kg

Omgivelser

Temperaturområde:

Ved bruk	0 °C til 35 °C
Ved lagring	-40 °C til 65 °C

Relativ fuktighet (maks.):

Ved bruk	10 % til 90 % (ikke-kondenserende)
Ved lagring	5 % til 95 % (ikke-kondenserende)

Høyde over havet (maks.):

Ved bruk	-15,20 m til 3048 m (-50 fot til 10 000 fot)
Ikke i bruk	-15,20 m til 10 668 m (-50 fot til 35 000 fot)

Maksimal vibrasjon:

Ved bruk	0,66 Grms (2 Hz-600 Hz)
Ved lagring	1,30 Grms (2 Hz-600 Hz)

Maksimumsstøt:

Ved bruk	110 G
----------	-------

Omgivelser

Ved lagring	160 G
Luftforurensningsnivå	G1 eller lavere, som defineret i henhold til ISA-S71.04-1985

kontakte Dell



MERK: Hvis du ikke har en aktiv Internett-tilkobling, kan du finne kontaklinformasjon på fakturaen, følgeseddelen, regningen eller i Dells produktkatalog.

Dell tilbyr flere nettbaserte og telefonbaserte støtte- og servicealternativer. Tilgjengeligheten varierer etter land og produkt. Det kan hende at enkelte tjenester ikke er tilgjengelige i ditt område. For å kontakte Dell for spørsmål om salg, teknisk støtte eller kundeservice:

1. Gå til **support.dell.com**.
2. Velg din støttekategori.
3. Hvis du ikke er kunde i USA, velg din landskode nederst på siden eller velg **Alle** for å se flere valg.
4. Velg ønsket tjenestetype eller kundestøttetype basert på de behovene du har.

